



ÖZEL
İZMİR
AMERİKAN
KOLEJİ

Covid-19 Önlemleri ve Okula Dönüş Kılavuzu

İÇİNDEKİLER

- 4 Eğitim ve Öğretim
- 5 Akademik Program
- 7 Psikolojik Danışmanlık ve Rehberlik Programı
- 9 Covid-19 Önlemleri
- 11 Temizlik ve Dezenfeksiyon İşlemleri
- 15 Ulaşım Organizasyonu
- 18 Sağlık Uygulamaları
- 20 Sıkça Sorulan Sorular

Değerli Velimiz ve Sevgili Öğrencimiz,

Covid-19 salgını, yaşamın her alanında etkisini gösterirken eğitim sistemimizi de etkilemiş ve okullar için yeni bir eğitim tasarımı gerekliliği ortaya çıkarmıştır. Yeni eğitim ve öğretim yılında üst düzey öğrenme koşullarını sağlayarak öğrencilerimizin, sağlıklı okullarına dönmelerini sağlamak önceliğimizdir.

Öğrencilerimize, öğretmenlerimize ve çalışma arkadaşlarımıza güvenli bir öğrenme ve eğitim ortamı sunmak için çalışma ve eğitim alışkanlıklarımızı yeniden düzenledik. Örgün eğitim ile eş zamanlı yürütülebilecek uzaktan öğrenmeye yönelik ve/veya yüz yüze eğitim ve öğretime ara verildiğinde tamamen uzaktan öğrenmeye elverişli sistemimizle, her ne koşulda olursa olsun öğrencilerimizin nitelikli eğitim alabilmelerini hedefliyoruz.

SEV Okulları; Dünya Sağlık Örgütü tarafından "Uluslararası Kamu Sağlığı Acil Durum" ilan edilmesine neden olan Covid-19 salgını ile ilgili gelişmeleri, T.C. Sağlık Bakanlığı, T.C. Millî Eğitim Bakanlığı, T.C. Çalışma Bakanlığı, T.C. Aile ve Sosyal Politikalar Bakanlığı, Dünya Sağlık Örgütü, İl Pandemi Kurulları, İl ve İlçe Millî Eğitim Müdürlüklerinin yönergeleri ve raporları doğrultusunda yakından takip eder. "Covid-19 Önlemleri ve Okula Dönüş Kılavuzu" okullarımızda oluşturulan "Salgın Kurulları" tarafından bu raporlar, resmi kurumların belirlediği hususlar ve Millî Eğitim Bakanlığının yayınladığı "Eğitim Kurumlarında Hijyen Şartlarının Geliştirilmesi ve Enfeksiyon Önleme Kontrol Kılavuzu" referans alınarak hazırlanarak sizlere bu dokümanda sunulmuştur. Dünyada ve ülkemizde devam eden salgın sürecinde T.C. Sağlık Bakanlığı ve Millî Eğitim Bakanlığının alabilecekleri farklı kararlar doğrultusunda değişiklikler eylem planlarımıza alınarak yeni normal dönem için izlenecek yöntemler ve eylem planları sizlerle düzenli bilgilendirmelerle paylaşılacaktır. Alınan tüm önlem ve uygulamaların başarıya ulaşmasında öğretmenlerimiz, öğrencilerimiz, velilerimiz ve tüm çalışanlarımızın üzerine düşen görev ve sorumluluklar bulunmaktadır. Sağlıkla öğrenmeye devam edebilmek için tüm paydaşlarımız ile iş birliği ve açık iletişim içinde olmak bizler için büyük önem taşımaktadır.

SEV Okulları olarak yeni eğitim ve öğretim yılında tekrar öğrencilerimizle bir arada olmayı sabırsızlıkla bekliyor; sağlıklı, mutlu ve başarılı bir eğitim ve öğretim yılı diliyoruz.

ACI Okul İdaresi

EĞİTİM VE ÖĞRETİM

Çalışma Takvimi

Okul Çalışma Takvimimiz, T.C. Millî Eğitim Bakanlığı 03.07.2020 ve 15.08.2020 genelgeleri doğrultusunda hazırlanmıştır. MEB'in alacağı farklı kararlar doğrultusunda güncellenecek ve resmî açıklamalara uygun şekilde takip edilecektir.

31 Ağustos 2020

Eğitim ve Öğretim Yılı'nın Çevrim İçi Başlaması

16 - 20 Kasım 2020

Güz Tatili

25 Ocak - 5 Şubat 2021

Yarıyıl Tatili

8 Şubat 2021

İkinci Dönemin Başlaması

12 - 16 Nisan 2021

Bahar Tatili

18 Haziran 2021

Eğitim ve Öğretim Yılı'nın Sona Ermesi

AKADEMİK PROGRAM

Sürekli değişen koşullara uyum sağlayarak çalışma ve eğitim programlarımızda değerlendirmelerimizi yaptık, akademik programımızı gerçekleştirebilmek için farklı senaryolar üzerinde çalıştık. Bu dokümanda sizlere sunulan tüm model ve senaryoların hazırlıkları tamamlanmıştır.

Yüz Yüze Eğitim Modeli

Bu model, öğrencilerin tamamının aynı anda okulda bulunduğu yüz yüze eğitim ve öğretim modelidir. Bu modelde öğrencilerin tamamı belirlenen saatler içerisinde okula gelir ve salgın kriterlerine göre hazırlanmış sınıf düzenlerinde tam zamanlı eğitimlerini yüz yüze tamamlarlar.

Veli görüşmeleri, paylaşım toplantıları, ortak kullanım alanları yapılan yeni düzenlemeler doğrultusunda planlanır. Sağlık otoritelerinin yayınladığı raporlar doğrultusunda, günün şartlarına göre uygulamalar revize edilir.

Harmanlanmış Model

Eğitim- öğretim, öğrenci sayıları yeniden düzenlenerek yüz yüze ve çevrim içi (senkron- asenkron) olmak üzere uygulanmasıdır. Bu model ile öğrenciler iki gruba ayrılır ve bir grubun okulda, diğer grubun çevrimiçi olarak evde ders alması şeklinde planlama yapılır.

Harmanlanmış modelin uygulanması durumunda ders programları, öğrenci ve velilerimize duyurulacaktır.

Uzaktan Öğrenme

Okul tarafından tercih edilen öğrenme yönetim sistemi (LMS – ConnectedED ACI) üzerinden senkron ve asenkron olarak akademik yaşantının uzaktan devamlılığının sağlanmasıdır. Öğrenciler, akademik süreçlerin tamamına evlerinden katılırlar.

SEV Okulları olarak 2019-2020 eğitim ve öğretim yılında, uzaktan öğrenme için dünya genelinde tercih edilen ve kalitesi kanıtlanmış olan Microsoft TEAMS, ZOOM ve Google Suit platformlarını akademik programımızın uygulanmasında, toplantılarımızda ve hizmet içi eğitim programımızda kullanarak belirlediğimiz hedeflerimize ulaştık.

2020-2021 eğitim ve öğretim yılı için yaz boyunca her türlü hazırlığımız devam etti. Akademik yaklaşımımızın bir parçası olan, öğrencilerimizin dijital yetkinliklerini ve uzaktan öğrenebilme becerilerini ileri düzeye taşımak amacına hizmet etmek üzere çağdaş öğretim ortamları oluşturduk.

Okulumuzda öğretmenlerimizin son teknolojiyi kullanarak, kaliteli ders kayıtları yapabilmeleri için stüdyomuz kuruldu. Dijital öğretim sürecinde liderlik yapabilecek, alanında uzman eğitim teknolojileri öğretmenleri ve dijital sorumlulardan oluşan takımımız çalışmalarına başladı.

Yeni eğitim ve öğretim yılından itibaren akademik çalışmalarımızı (ders, toplantı, hizmet içi eğitim vb.) SEV Okullarına ait öğrenme yönetim sistemi olan ConnectED ACI aracılığıyla yürüteceğiz. ConnectED ACI kullanımına ait tüm bilgilendirmeleri derslerimiz başlamadan sizlere ve öğrencilerimize iletiyor olacağız. ConnectED ACI kullanılarak hem senkron hem de asenkron dersler gerçekleştirilecektir.

Senkron Öğrenme

Senkron öğrenme, her dersin kendi kazanımı doğrultusunda hazırlanmış içeriklerin dersin öğretmeni tarafından interaktif olarak aktarıldığı zamanı içerir. Bu aktarım, zaman çizelgesinde belirtilmiş saatte ConnectED ACI üzerinden öğrencilerin derse katılımını sağlayacak şekilde yapılır.

Senkron dersler süresince kamera kullanımının nasıl olacağı konusunda okul yönetimi tarafından velilere bilgilendirme yapılır. Derslere devam mecburiyeti vardır, yoklama alınır. Öğrenci derse katılım göstermediyse ilgili müdür yardımcısı tarafından veli ile iletişime geçilir.

Asenkron Öğrenme

Asenkron öğrenme, öğrencilerin farklı zamanlarda öğretmenler tarafından tasarlanan içeriklere erişim sağlayacağı ve kendi hızında ilerleyebileceği öğretim modelidir. Bu öğretim modelinde, öğrencilerimizin derse olan ilgilerini artırmak hedefi ile kullanılacak materyaller, okulumuzda kurulan stüdyolarda e-learning uzmanları ve öğretmenler tarafından hazırlanacaktır.

Ölçme ve Değerlendirme Uygulamaları

Ölçme ve değerlendirme süreçleri olası tüm modellerde öğrenmenin önemli bir parçası olarak görülür. Öğrencilerimize objektif ve veriye dayalı bir öğretim ortamı sunulur. Uzaktan öğretim sürecinde ölçme ve değerlendirme; çeşitli araç, yöntem ve teknikler kullanılarak öğrencilerimize geri bildirimlerde bulunmak, öğretim programını iyileştirmek amacıyla gerçekleştirilir.

Ölçme-değerlendirme uygulamalarında süreç ve sonuç temelli değerlendirme yaklaşımları kullanılır. Süreç ve sonuç değerlendirme amaçlı ölçmelerde, uzaktan öğretimi destekleyen eğitim teknolojileri araçlarından yararlanır. Bu çalışmaların sonuçları sonraki planlama süreçlerinde dikkate alınmak üzere öğretmenlerimiz tarafından incelenir.

Ölçme-değerlendirme araçları kullanılarak elde edilen veriler ve hazırlanan raporlar öğrenciler ile paylaşılır, kendi öğrenme eksiklerini tespit ederek öğrenme sorumluluklarını almaları sağlanır.

Padlet, nearpod, google form, quizlet, socrative, kahoot, sutori, edpuzzle, quizizz gibi uygulamalar dersin içeriğine ve kullanım amacına göre tercih edilerek süreç ve sonuç değerlendirme amaçlı ölçme-değerlendirme süreçlerinde sıklıkla kullanılır.

Akademik bölümlerimiz ve öğretmenlerimiz tarafından yürütülen bu süreçte, 21. yüzyıl yetkinliklerini geliştirmeye yönelik birçok uluslararası yazılım ve uygulama üyelikleri okulumuz tarafından gerçekleştirilmiştir.

Ölçme-Değerlendirme süreçlerinin nota dönüştürülerek akademik ortalamaya yansımaları noktasında, MEB karar ve yönetmeliklerine göre hareket edilecektir.

Ders Programları

- Okulumuzda haftalık olarak hazırlanan ders programı velilerimizle eğitim öğretim yılının başında e-posta ve SmartClass üzerinden paylaşılır. Ders programlarındaki ders saatleri, ders sayıları, ders içerikleri ve işleniş modelleri eğitimin yüz yüze ve uzaktan olma durumuna göre farklılık gösterir. Ders programında uygulanacak akademik eğitim modelinin kriterleri önceliklidir.
- Buna göre, Millî Eğitim Bakanlığı tarafından alınan kararlar gereğince uygulanacak olan uzaktan eğitim ders programı ve/veya yüz yüze eğitim ders programı veli ve öğrencilerimizle paylaşılacaktır.

Geziler ve Sosyal Etkinlikler

- Salgın süresince okul gezileri yapılmayacaktır. Sınıf dışı öğrenme programımız sanal geziler ve iş birlikleri ile devam edecektir. Sosyal etkinlikler yüz yüze değil, çevrim içi devam edecektir.

Spor Çalışmaları

- Takım seçmeleri ve takım antrenmanları yapılmayacaktır. MEB'in aldığı karar doğrultusunda salgın süresince yurt genelinde resmi müsabakalar yapılmayacaktır.

PSİKOLOJİK DANIŞMANLIK VE REHBERLİK PROGRAMI

Salgın süreciyle birlikte hayatımıza giren yeni kavramlar ve alışkanlıklar, beraberinde eğitim öğretim sürecinde de farklılaşmaları getirmiştir. Eğitim-öğretim ortamında pek çok değişiklik yaşadığımız bu süreçte Rehberlik bölümü olarak planlamalarımızı ve çalışmalarımızı öğrencilerimiz ve öğretmenlerimiz için tamamlamış bulunuyoruz.

Uzun bir süredir arkadaşlarından, okulundan, öğretmenlerinden uzak kalmış olan öğrencilerimiz okula döndüklerinde uyum sürecine ihtiyaç duyacaklardır. Bu süreçte yalnızca okul yaşantıları değil, salgın öncesindeki pek çok alışkanlıkları da değişime uğrayacaktır. Bu değişim sürecine uyumu desteklemek amacıyla okulumuz Rehberlik bölümü tarafından öğrencilerimize yönelik, salgın sürecinin getirdiği duygusal zorluklar ve bunlarla baş etmelerini destekleyici çalışmalar yapılacaktır:

- Öğrencilerin kaygı ile baş etme becerilerini geliştirmelerinin ve duygu kontrolünü sağlamalarının desteklenmesi,
- Bireysel becerilere dair farkındalık çalışmaları, akademik ve sosyal destek çalışmaları, aile ve sosyal çevre kaynaklarının kullanımını destekleyecek önerilerle öğrencilerimizin duygusal dayanıklılığını güçlendirme çalışmaları,
- Motivasyon, zaman yönetimi, çalışma alışkanlıkları, doğru teknoloji kullanımı vb. çalışmalar aracılığıyla akademik becerilerini destekleme çalışmaları,
- Bu becerilerin öğrencilerin günlük yaşantılarına yansımaları desteklemek amacıyla diğer birimlerle (Öğretmenler, İdareciler, vb.) disiplinler arası çalışmaların planlanması,
- Salgın sürecinin sebep olduğu duygusal ve sosyal zorluklarda bireysel farklılıkların önemi gözetilerek ihtiyaca yönelik bireysel psikolojik destek sağlanması çalışmaları gerçekleştirilecektir.

Uzaktan eğitim sürecinde düzey psikolojik danışmanlarımız, düzeylerindeki tüm şubelerle haftada bir kez bir ders saati boyunca çevrim içi olarak bir araya gelecekler ve tüm öğrencilerimize doğrudan ulaşma imkanı bulacaklardır.

Biliyoruz ki öğrencilerimizin iyi oluş halini destekleyecek paydaşlar, okul ve velilerdir. Okulda öğretmenlerinden alacakları desteğin yanı sıra, evde aileleriyle yaptıkları paylaşımlar da sürece uyumları açısından önemlidir. Bu desteği sağlamak için ailelerin de ihtiyaçları olan motivasyonu kazanmaları adına tarafımızca planlamalar yapılmıştır:

- Öğrencilerimizle yapılan çalışmalara ilişkin bilgi sahibi olmak, ailelerin ev içi süreçleri yönetmelerini kolaylaştırır. Bu durum gözetilerek Rehberlik Bölümü tarafından veli paylaşımlarının ve bültenlerin hazırlanması,
- Eğitim ve öğretim sürecini desteklemek ve salgın dönemini doğru yönetmek için çevrim içi seminerler ve söyleşilerin düzenlenmesi,
- Salgın sürecinin sebep olduğu duygusal ve sosyal zorluklarda bireysel farklılıkların önemi gözetilerek ihtiyaca yönelik bireysel psikolojik destek sağlanması planlanmıştır.

Veli ile İletişim ve Bilgilendirme

Salgın süresince velilerimiz ile iletişim ve tüm toplantılarımız, çevrim içi platformlarda, SmartClass ve/veya telefon ile sağlanacak, özel durumların dışında yüz yüze okulda görüşme yapılmayacaktır. Okul toplumunun sağlığı açısından velilerimizin ve diğer ziyaretçilerin kampüse girişi kabul edilmeyecektir. Okulumuzun velilerimiz ile direkt telefon veya e-posta iletişimi devam edecektir. İlgili sınıf seviyesindeki müdür yardımcısı asistanı ya da müdür yardımcısı ile iletişim kurulabilir.

Okul-veli iletişimi, okul idaresi tarafından bilgilendirme amacıyla yazılan ve e-posta yolu ve/veya SMS yolu ile gönderilen mektuplar/bültenlerin yanı sıra, web sitesi, sosyal medya (Instagram, Facebook, Twitter) ve ortak Paylaşım Ağı (Intranet / SmartClass) üzerinden de devam edecektir.

Veli - Öğretmen Toplantıları: Öğrencinin gelişimini velisi ile paylaşmak amacı ile yapılan toplantılardır. Sene başında ders programlarının ve okulun genel işleyişinin tanıtıldığı çevrim içi toplantılar olarak yapılacaktır.

Veli - Öğretmen Görüşme Saati: Her öğretmenin programında belirtilen bir veli-öğretmen görüşme saati vardır. Veliler, öğrenci bilgi sistemi üzerinden ilgili öğretmenden görüşme talebinde bulunabilirler. Bazı durumlarda veliler öğretmen / idare tarafından çevrim içi görüşmeye davet edilir. Veli ile yapılan toplantılarda öğrencinin akademik durumuna, sınıf düzenine ve davranışlarına ait bilgi verilir.

Bilgilendirme Mektupları: Öğretmenlerimiz ve idare tarafından hazırlanan bilgilendirme mektuplarının amacı, velilere ve öğrencilere akademik ve idari konularda güncel bilgi vermektir. Mektuplar ve genel bilgilendirmeler salgın döneminde sıklıkla SmartClass yoluyla velilerimize gönderilecektir.



Veli - Psikolojik Danışman İletişimi: Tüm seviyelerde düzey psikolojik danışmanı, öğrencilerinin akademik, sosyal-duygusal gelişimini takip edecektir. Düzey Psikolojik Danışmanı, belli aralıklarla düzeyindeki öğrencilerin velileri ile çevrim içi platformda veya telefon ile iletişim kurar.

COVID-19 ÖNLEMLERİ

Öğrencilerimize, öğretmenlerimize ve çalışma arkadaşlarımıza güvenli eğitim ve öğretim ortamı sunmak için kurumsal alışkanlıklarımızı gözden geçirdik. Covid-19'un yayılmasını engelleyici önlemler alarak eğitim hizmetlerimizi yeni normale uygun hale getirmek için okulumuzdaki hijyen ve enfeksiyon önleme ve kontrol çalışmalarımızı tamamladık.

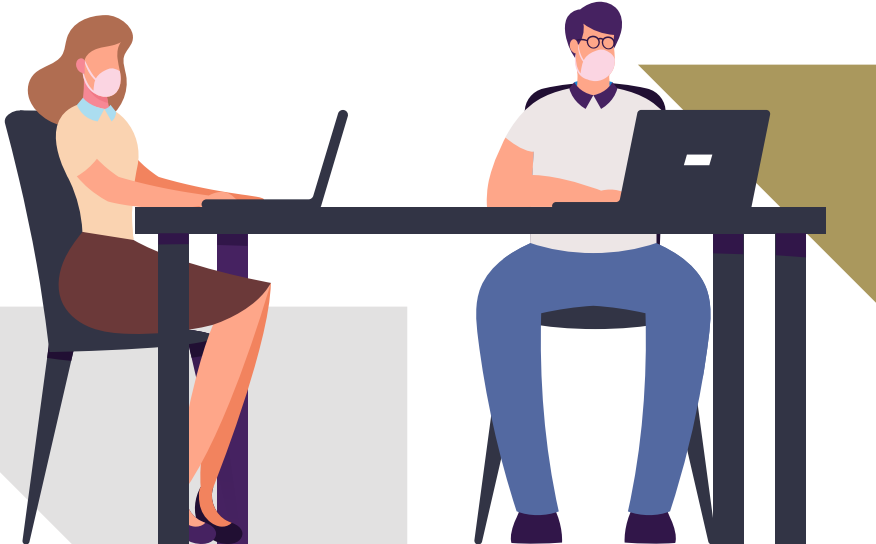
Bu kılavuz, okulumuzda hijyen ve sanitasyon kaynaklı salgın hastalıklara yönelik, öğrencilerimizi, öğretmenlerimizi ve çalışma arkadaşlarımızı korumaya ve korunmaya yönelik hijyen uygulamalarını, bulaşın önlenmesi için izlenecek yol haritasını ve kontrol adımlarını içermektedir.

Pandemi Kurulu

Kampüsümüzde; hijyen, enfeksiyon önleme ve kontrol için Pandemi Kurulu kurulmuştur. Kurulca görevlendirilen yetkililer, günlük akışı, kontrol listeleri ile takip eder ve raporlar.

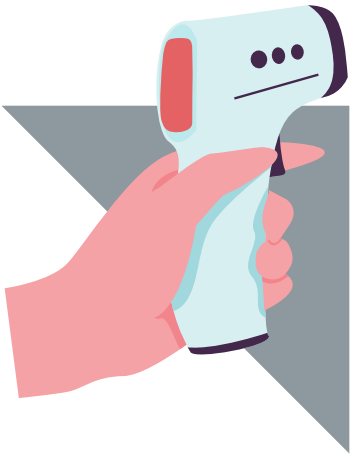
Pandemi Kurulu Üyeleri:

- Okul Müdürü,
- Müdür Yardımcıları,
- Etkinlik Koordinatörü,
- Okul / İş Yeri Hekimi,
- Okul Hemşiresi,
- İş Sağlığı Güvenliği Uzmanı,
- Mali ve İdari İşler Müdürü,
- İnsan Kaynakları Yöneticisi,
- Kurumsal İletişim Yöneticisi,
- İdari İşler Amiri,
- Rehberlik Bölüm Başkanı.



Okul Girişleri/Güvenlik Alanları

- Tüm öğrenciler ve yetişkinler evden çıkmadan önce ateş ölçümü yapmalıdır. Ateşi 37,5 üzerinde olan hiç kimse okula gelmemelidir.
- Servis kullanan öğrencilerimiz, servislere maske takarak binecek ve servislere binmeden önce ateşi ölçülecektir. Ateşi 37,5 derecenin üstünde olan öğrenci, yönetmelik gereği servise alınmayacaktır. Servislerde oturma planı olacak ve her öğrenci her zaman kendine ait numaralı koltuğa oturacak, yer değiştirme ve servis değişikliği yapılmayacaktır.
- Okul girişlerinde tüm öğrenci, öğretmen ve çalışanlarımız termal kameradan geçerek okula giriş yapacaklardır. Ateş ölçümleri kayıt altına alınacaktır.
- Kampüse girişte ayrıca görevli tarafından ateş ölçümü yapılacak, 37,5 derece üzerinde ateşi olanlar izolasyon odasına alınacaktır.
- Kampüse gidiş-dönüş yolunda, giriş-çıkışta ve kampüste bulunulan süre boyunca maske takılmalıdır.
- Kampüse girişte tüm öğrenci ve çalışanlara bir adet maske verilecektir. Gün içinde ihtiyacı öğrencilere ayrıca okul tarafından tek kullanımlık maske tedarik edilecektir.
- Kullanıcılar için eldivenler kampüse girmeden önce uygun şekilde çıkarılıp tıbbi atık çöp kutusuna atılmalıdır.
- Okul girişlerinde el hijyenini sağlayabilmek için dezenfeksiyon istasyonları bulunur.
- Kampüse giriş çıkışlarda en az 1,5 metre olan sosyal mesafe korunmalıdır.
- Zorunlu durumlar dışında ziyaretçi kabul edilmeyecektir. Güvenlik Birimimiz kampüse giriş yapan tüm ziyaretçilerin kaydını tutacaktır.
- Kampüste bulunan ziyaretçiler işleri biter bitmez kampüsten ayrılmalıdırlar.



TEMİZLİK VE DEZENFEKSİYON İŞLEMLERİ

Tüm kampüsümüz resmi yönergeler doğrultusunda sosyal mesafe ve hijyen kurallarına uygun şekilde düzenlenmiştir. Okul binalarında ve sınıflarda, Sağlık Bakanlığı ve Millî Eğitim Bakanlığı genelgesi doğrultusunda, rutin temizlik işlemlerimize ek olarak düzenli Nano Clear Gümüş İyon teknolojisi kullanılmakta, bu uygulamalar okul yaşantısı boyunca sık ve düzenli aralıklarla tekrarlanmaktadır. Kampüsümüzün detaylı temizliği ve dezenfeksiyon işlemleri profesyonel ekip ve ekipmanlarla yapılmaktadır.

Okullarımızın tüm fiziki alanlarıyla ilgili salgına yönelik risk değerlendirmeleri yapılmış ve bu değerlendirmeler sonucunda okul toplumunu bilgilendirecek ve yönlendirecek görseller belirlenen yerlere yerleştirilmiştir.



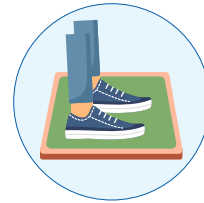
- Tüm sınıfların,
 - Ofislerin,
 - Sınıflardaki ortak temas yüzeylerinin,
 - Öğrenci dolaplarının,
 - Panoların,
 - Yangın dolaplarının,
 - Koltukların,
 - Spor salonlarının,
 - Soyunma odalarının,
 - Duşların,
 - Aydınlatmaların,
 - Laboratuvarların,
 - Kütüphanenin,
 - Konferans ve toplantı salonlarının,
 - Bekleme ve lobi alanlarının,
 - Kantin ve yemekhanenin,
 - Revir ve izolasyon odasının,
 - Okul girişi ve güvenlik noktalarının,
- detaylı temizlik ve dezenfeksiyonu yapılmış olup ayrıca gerekli yerlere buhar makinası uygulaması yapılmıştır.



- Koridorlarda, tuvaletlerde, yemekhanede, spor salonunda, sınıflarda ve okulun diğer alanlarına yeterli sayıda pedallı atık çöp kovaları ve pedallı el dezenfekte araçları yerleştirilmiştir.



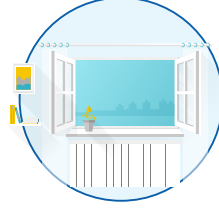
- Bina girişlerine, okul koridorlarında, spor salonunda, yemekhanede, kampüs bahçe alanlarında antiseptik madde dispenserleri bulunmaktadır.



- Bina girişlerine girişlerine hijyen paspasları konulmuştur.



- Sabah ve öğle olmak üzere günde iki kez ortak kullanım yüzeyleri temizlik ve dezenfeksiyon işlemleri uygulanacaktır.



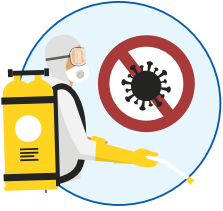
- Her teneffüs sınıflar havalandırılacaktır. Okul iklimlendirme sistemi filtrelerinin periyodik kontrolleri yapılmıştır ve merkezi havalandırma sistemi kullanılmayacaktır.



- Okul ziyaretçi kartları düzenli aralıklarla dezenfekte edilmektedir.



- Güvenlik personeli tarafından kullanılan malzemeler vardiya değişimlerinden önce dezenfekte edilmektedir.



- Kampüs bahçesi, kapalı oyun alanları ve açık okul alanlarında bulunan ekipmanların temizlik ve dezenfeksiyon işlemleri yapılmış olup, okul yaşantısı içinde günde iki kez yapılmaya devam edilecektir.



- Okullarımızda okul çalışanlarımız tarafından kullanılan araçların (servis dışı) klima filtre bakımları düzenli olarak yapılmaktadır. Araçlar, düzenli olarak dezenfekte edilmektedir.



- Kampüsümüzde tüm tesisat, donanım, makine ve ekipmanların (enerji, ısıtma, bulaşık ve çamaşır makineleri, buzdolabı, asansör vb.) bakım temizlikleri ve dezenfeksiyonları düzenli olarak yapılmaktadır.



- Okullarımızda asansörler, acil durumlar dışında kullanılmayacaktır.

Eğitim Alanları (Sınıflar) ve Sürecinde Yapılan Düzenlemeler

- Okulumuzda sabit sınıf uygulaması yapılarak her gün yaşam alanlarında büyük ölçüde aynı öğrencilerin bir arada olması sağlanacaktır.
- Oturma düzeni sosyal mesafe kurallarına uygun şekilde sağlanır.
- Her derslikte el antiseptiği bulunur.
- Öğrenciler dersliklere girişlerde kişisel hijyen adımlarını takip etme konusunda yönlendirilir.
- Sınıflar her ders bitiminde havalandırılacaktır.
- Dışarıdan taze hava alan havalandırma sistemleri filtre kontrolleri yapılarak kullanılacak, diğerleri kullanılmayacaktır.
- Derslik içinde ortak kullanılan ekipmanlar düzenli olarak dezenfekte edilir.
- Salgın süresince resmî törenler çevrim içi ortamda, Pazartesi ve Cuma bayrak törenleri bina içi ses sistemi üzerinden sınıflarda yapılacaktır.

Ortak Kullanım Alanlarında Yapılan Düzenlemeler

- Açık havada yapılacak dersler için öğrenci alanları, yer işaretleyiciler aracılığıyla ayrılmıştır.
- Asansörler zorunlu haller dışında kullanılmayacaktır.
- Konferans salonu, Kütüphane, Atölye, Laboratuvar gibi alanlarda;
 - Aynı anda kabul edilecek öğrenci sayısı sosyal mesafe kurallarına göre belirlenmiştir.
 - Oturma düzeni, sosyal mesafe kurallarına uygun olarak yapılmıştır.
 - Her gruptan sonra temizlik ve dezenfeksiyon işlemi yapılacaktır.
 - Grup etkinlikleri yerine, bireysel etkinlikler gerçekleştirilecektir.
 - Öğrenciler arasında malzeme paylaşımı olmayacaktır.
- Spor Salonlarında
 - Beden Eğitimi dersleri kişiler arası temas gerektirmeyecek şekilde planlanmıştır.
 - Soyunma odaları kullanılmayacaktır.

Kişisel Koruyucu Malzeme Kullanımı

- Öğrencilerimiz okul içerisinde maske kullanmak zorundadır. Öğrenciler sabah okula maske ile gelecek, öğle yemeğinden sonra ikinci bir maske değişimi olacaktır. Tekrar kullanılmayacak maskeler tıbbi atık kutusuna atılacaktır.
- İsteyen öğrencilerimiz siperlik kullanabilir.
- Öğrenciler binaya girişte ve aralarda ihtiyaç durumunda el dezenfektanı kullanırlar. Arzu eden öğrencimiz, yanında kişisel dezenfektanını getirebilir.



Yemek Hizmetleri ve Yemekhane & Kantin Kullanımı

- Bütün çalışanlarımız Covid-19 salgın seminerine katılmış ve sertifikalarını almışlardır.
 - Yemekhane ve kantinlerimizde temizlik/dezenfeksiyon programına uygun olarak her gün ve her kullanım sonrası temizlenip dezenfekte edilmektedir. Her grup öncesi tüm masa ve sandalyeler, yoğun temas edilen alanlar dezenfekte edilir.
 - Masalar arası mesafe her yönden en az 1 metre, yan yana sandalyeler arası 60 cm olacak şekilde düzenlenmiştir.
 - Açık büfe usulü servis yapılmayacaktır. Salata büfeleri kullanılmaz.
 - Tüm yemekler ve ekmeğe, yoğurt, su gibi yiyecek içecekler paketli olarak servis edilecektir.
 - Yemekhane ve kantinlerde para ile teması engelleyecek uygulamalar düzenlenmiştir.
 - Kantin olan kampüslerde sadece kapalı ürünler satılacak ve tek kullanımlık servis malzemeleri kullanılacaktır.
 - Kantinlerde sosyal mesafe kurallarına (en az 1,5 metre, 3-4 adım) uyulur, sıra beklenmesi gereken her yerde bekleme mesafeleri yer işaretleriyle belirlenir. Sıra bekleyen öğrencilerin sosyal mesafe kurallarına göre belirlenmiş işaretlerde beklenmesi sağlanacaktır.
 - Yemekhane ve kantin personelinin tümü hijyen kurallarına uygun olarak ağız ve burnu kapatacak şekilde siperlik ve maske takar, maske nemlendikçe ya da kirlendikçe değiştirilir. Yeni maske takılırken ve sonrasında eller yıkanır veya el antiseptiği kullanılır, eldiven takılır.
 - Yemekhane ve kantin personelinin kişisel hijyen ve salgın hastalıklara yönelik (sıklıkla el yıkama, öksürük/hapşırık adabı) kurallara sıkı bir şekilde uyma farkındalığı sağlanmıştır.
 - Personel kıyafetlerinin günlük temizliği ve hijyeni sağlanmaktadır.
 - Mutfak alanında sosyal mesafe sağlayıcı personel iş planı yapılmıştır.
 - Tüm mutfak alanlarında hijyen bariyerleri, küçük ekipman sterilizasyon cihazları, kişisel hijyen sağlayıcı alet ve ekipman bulundurulmaktadır.
 - Elle sık temas eden yüzeyle dezenfektan ve/veya 1/100'lük çamaşır suyu ile düzenli olarak silinir.
 - Yemekhane girişlerinde alkol bazlı el antiseptiği bulunmaktadır. Taner Kafeterya ve Co-op girişinde yer alan el dezenfektanı girişte ve çıkışta mutlaka kullanılmalıdır.
 - Büfe ve sık kullanılan yüzeylerin sık sık temizlenmesi ve dezenfekte edilmesi sağlanmaktadır
 - Menaj takımları (tuz, karabiber, kürdan vb.) tek kullanımlık paketlerde, çatal-kaşık ve bıçakların servise hazır paketli şekilde hijyenik önlemler alınmış olarak sunulması sağlanmıştır.
 - Su sebillerinin kullanımı engellenmiş, tek içimlik paketler sağlanmıştır.
 - Havalandırma sistemi filtrelerinin periyodik kontrolü yapılmaktadır. Temiz hava debisi artırılmıştır.
 - Bulaşık yıkama donanımının düzgün çalışması, özellikle çalışma sıcaklıklarının yanı sıra temizlik ve dezenfekte edici kimyasalların kullanım dozunun uygunluğu kontrol altına alınmıştır.
 - Ham madde veya gıdanın depolanması ve muhafazası ile ilgili yürürlükteki yasal şartlara uygun düzenlemeler yapılmıştır.
 - Salgın hastalık döneminde yemekhane sıraları ve yerleşim planı için sağlık otoritelerince belirlenmiş fiziksel mesafe işaretlemeleri, masa sandalye düzenlemeleri, açık büfe kullanılmaması gibi düzenlemeler sağlanmıştır. Yemek saatleri fiziksel mesafenin korunacağı şekilde düzenlenmiştir.
- **Güncellenmiş yemek saatleri aşağıdadır:**
- Zaman Sınıf Seviyeleri**
- | | |
|--------------------------------------|--------------------------|
| 11.40 – 12.20 (5. Ders Saati) | Hazırlık – Lise 1 |
| 12.30 – 13.10 (6. Ders Saati) | Lise 2-3-4 |
- Mutfak ve yemekhane zemin yıkaması için ayrı ayrı makinaların kullanımı sağlanmıştır.
 - Mutfak girişlerine hijyen paspasları konulmuştur.
 - Mutfak yemekhane ve kantinlere haftalık olarak ozon performans ile dezenfekte edilmesi sağlanmıştır.

ULAŞIM ORGANİZASYONU

Servislerde Sağlık Bakanlığı tarafından yayınlanan "COVID-19 Kapsamında Öğrenci ve Personel Servis Araçlarıyla İlgili Alınması Gereken Önlemler" genelgesine uyulmaktadır.

Servis şoför ve hosteslerine Okul Doktoru tarafından Covid-19 hijyen eğitimi verilmiştir ve düzenli olarak eğitimler tekrarlanacaktır.

Öğrenciler ve Personel için:

- Öğrenci evden çıkmadan önce ailesi tarafından ateşi ölçülmelidir.
- Servise binerken de ateş ölçülecek, 37,5 derece üstünde olanlar kesinlikle servise alınmayacaktır.
- Yüksek ateşi yoksa bile şiddetli öksürük, nefes darlığı, baş ve boğaz ağrısı, tat ve koku alma duyusu kaybı, ishal belirtilerinden biri ya da birkaçı var ise servis araçları kullanılmamalıdır. (Sağlık Bakanlığının Yönergesi)
- Servis içerisinde yedek maske ve dezenfektan bulundurulacaktır.
- Servise maske ile binilmeli, servis içerisinde maskeler çıkarılmamalı, seyahat boyunca maske kullanma kuralına uyulmalıdır.
- Servis araçlarını beklerken, araca binerken ve araçtan inerken en az 1,5 metrelik sosyal mesafe kuralına uyulmalıdır. (Sağlık Bakanlığının Yönergesi)
- Servise biner binmez ve servisten inerken el antiseptiği veya kolonya kullanılmalıdır.
- Servise binme sırasına göre oturmaya en arkadan başlanacaktır. Her yolcu kendisi için ayrılan koltuğa oturmalıdır.
- Araç içerisinde damlacık oluşumunu arttırmamak için zorunlu haller dışında konuşulmamalıdır.
- Mecbur olmadıkça içecek ve yiyecek tüketilmemelidir.
- Servis aracından inen öğrenci/öğretmen/ çalışanlar turnikelere gitmelidir.
- Turnikeden geçen öğrenci/öğretmen/personelin önce yetkili kişiler tarafından ateşleri ölçülecek ve ateşi 37,5 derecenin altında olanların okula girişleri sağlanacaktır.
- Turnike bölümünde dezenfektan hazır bulundurulacak ve kampüse giriş yapan herkese bir adet maske verilecektir.
- Maske değişiminde hijyen kurallarına uyulmalıdır.
- Kullanılmış maskeler tıbbi atık kutularına atılmalıdır.
- Maske değişimi sırasında el antiseptiği kullanılmalıdır.
- Maskesiz okula KESİNLİKLE giriş yapılmamalıdır.
- Okul çıkışında servise binmeden önce dezenfektan kullanmalı ve maskeler takılı olmalıdır.
- Okuldan ayrılırken servise binenlerin ateşleri ölçülecektir. Ateşi 37,5 ve üzeri olanlar izolasyon odasına yönlendirilecek ve gerekli prosedür uygulanacaktır.
- Servis alanında gezilmemeli ve sohbet edilmemelidir.
- Kalkış için araç içinde beklenmelidir.



Şoförler için:

- Tüm servis şoförleri korona virüs hakkında bilgilendirme eğitimi almışlardır.
- Şoför koltuğunun izolasyonu uygun bir malzeme ile sağlanacaktır.
- Hijyen kurallarına uygun olarak tıbbi maske kullanılacaktır.
- Maskeler nemlendiğinde, yenisi ile değiştirilmelidir.
- Maske değişiminde hijyen kurallarına uyulmalıdır.
- Kullanılmış maskeler ağız bağlı olarak çöp torbasına, daha sonra da tıbbi atık kutularına atılmalıdır.
- Maske değişimi sırasında el antiseptiği kullanılmalıdır.
- Servis şoförü yetkili kişiden onay alana kadar KESİNLİKLE kapıları açmamalıdır.
- Yetkili kişinin onayı ile aracını boşaltan servis şoförü servis alanını terk etmelidir.

Araçlar için:

- Koltuklar numaralandırılır.
- Numaralı listeye göre her öğrenci / öğretmen / çalışan her gün aynı koltukta yolculuk yapar.
- Taşıma, "Sağlık Bakanlığı Salgın Yönetimi ve Çalışma Rehberi"nde öngörüldüğü üzere sosyal mesafe kuralı dikkate alınarak yapılır. Servisle taşınan kişilerin günlük listeleri saklanır. Vaka çıkarsa temaslı olmaları açısından önemli olacaktır.
- Uyulması gereken kurallar ile ilgili bilgilendirme yazısı asılır.
- Oturma planına göre yapılmış liste görünür bir yere asılır.
- Araç giriş kapısının yanına el antiseptiği konulur.
- Klima hava filtre bakımı sıklığı artırılır, klimanın iç hava sirkülasyon düğmesi kapalı tutulur.
- Pencereler uygun olan her fırsatta açılır, iç havanın temizliği sağlanır.
- Genel temizlik her taşıma öncesinde ve sonrasında yapılır.
- Belirli zaman aralıklarıyla servis araçlarına, profesyonel temizlik firmaları tarafından dezenfekte işlemi yapılır.

- Temizlik sırasında eldiven kullanılır, temizlik bitiminde eldivenler ağız bağlı olarak çöp torbasına, daha sonra da tıbbi atık kutularına atılır.
- Her taşıma öncesinde ve sonrasında sık dokunulan yüzeyler temizlenir.
- Sık dokunulan yüzeylerin temizliğinde gerekli dezenfeksiyon kurallarına uyulur, kullanılan dezenfektanların Sağlık Bakanlığı tarafından ruhsatlı olmasına dikkat edilir.
- Temizlik sonrasında araç içi havalandırılır.

Okul çıkışlarında farklı noktalara bırakılma veya farklı araç kullanımı mümkün olmayacaktır.

Tüm servis araçları Nano Clear Gümüş İyon Teknolojisi ile dezenfekte edilmiş olup bu uygulamalar düzenli aralıklarla tekrarlanmaktadır.



Okul Üniformaları

Mağaza dezenfeksiyon çalışmaları yapılmış, kıyafetlerin seçim ve denemesi sırasında dikkat edilmesi gereken konularda mağaza personeline gerekli eğitimler verilmiş, uyarılar yerleştirilmiştir.

Mağazaya aynı anda toplam en fazla 8 yetişkin ve çocuk kabul edilebilecektir.

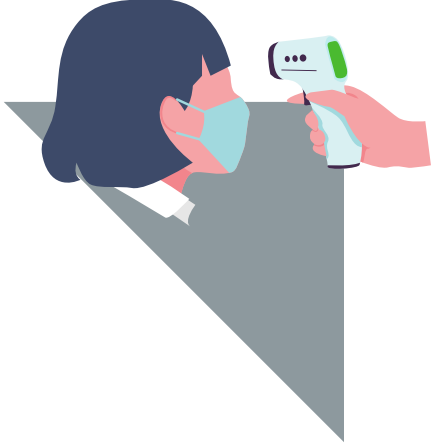
İhtiyaç duyulan ürün çeşidi ve bedenlerin tüm velilerimize etkin bir şekilde sunulabilmesi için iade veya değişim taleplerinin en geç 1 hafta içerisinde yapılması konusunda hassasiyet gösterilmelidir.



Öğrencilerimiz, Öğretmenlerimiz ve Diğer Çalışanlarımıza Yönelik Yapılan Düzenlemeler ve Eğitimler

- Mümkün olan yerlerde 1,5 metrelik sosyal mesafe korunmalıdır.
- Kapı ve pencereler (hava müsait olursa) açık bırakılmalıdır.
- Pedallı su sebilleri kullanılacak ve kâğıt bardaklar tedarik edilecektir. Okulumuzun çevreyi koruma politikası çerçevesinde, plastik şişe yerine matara kullanılması beklenmektedir.
- El dezenfektanları kampüs içinde uygun görülen yerlere yerleştirilmiştir ve sıklıkla kullanılmalıdır.
- Klimalar bir sonraki duyuruya kadar kullanılamayacaktır.
- Kullanılan tüm sınıf ve alanlar profesyonel olarak düzenli aralıklarla dezenfekte edilmektedir.
- Personel ve öğrenciler kendi eşyalarını temiz tutmakla yükümlüdür ve kişisel eşyalar kimseyle kesinlikle paylaşılmamalıdır.
- Maskeler tıbbi atık kutularına atılmalıdır.
- Özel durumlar dışında asansörler kullanılmayacaktır.
- Ofislerde ve kapalı ortak alanlarda "Maksimum Kapasite" işareti bulunacaktır.
- Doğru mesafeyi göstermek için her ofise zemin uyarı bandı yerleştirilecektir.
- Zorunlu olmayan toplu etkinlikler yapılmaz. Yapılması gerekli görülen etkinliklerin açık alanda yapılması tercih edilecektir.
- Tüm büyük öğretmen ve veli toplantıları çevrim içi yapılacaktır.
- Eğitim ve eğitim destek kadrolarının kullanımında olan tüm çalışma alanları sosyal mesafe ve hijyen kurallarına uygun şekilde düzenlenmiştir.
- Personelimiz Covid-19 hakkında genel bilgilendirme eğitimleri almış ve işyeri hekimi tarafından gerekli kontrollerden geçirilmiştir.
- Tüm personeller çalışma saatleri için uymaları gereken hijyen kuralları ve çalışma planları ile ilgili bilgilendirilmiştir.
- Tüm personellere her vardiya başlangıcında Covid-19 ile ilgili uyulması ve yapılması gereken kurallar proje yöneticileri tarafından iletilmektedir.
- Okul toplumunun Covid-19'un bulaşma yolları ve korunma önlemleri hususunda bilgilendirilmesini amaçlayan eğitimler yıl boyunca devam eder.

SAĞLIK UYGULAMALARI



Semptom Takipleri

- Ateş (37,5 derece ve üzeri) ve solunum semptomları (öksürük, nefes darlığı) açısından takip yapılır.
- Olası veya kesin Covid-19 enfeksiyonu olan bir kişi ile damlacık enfeksiyonuna yönelik korunma önlemleri alınmadan yakın temas etmiş kişiler son temaslarından sonraki 14 gün boyunca özellikle ateş ve solunum semptomları açısından takip edilir.
- Temaslı değerlendirmesi yapılırken Covid-19 pozitif hastanın semptom başlangıcından önceki 48 saatten itibaren temaslılar değerlendirmeye alınır. Temasın özellikleri (yakın temas kriterleri olup olmadığı) ve olası vakanın PCR sonucunun negatif veya pozitif olmasına göre değerlendirilir.
- Temaslı takibi İl/İlçe Sağlık Müdürlüğü tarafından organize edilir ve yürütülür.



Revir Kullanımı

- Revire başvuracak kişiler, başvurularının sebebi konusunda çalışan ise kendileri, öğrenci ise ilgili müdür yardımcısı veya asistanı tarafından revir aranarak bilgi verilir. Verilen bilgi doğrultusunda revir veya izolasyon odasına müracaatlarına karar verilir ve sosyal mesafeyi koruyabilmek adına revir ve izolasyon odasının uygunluğuna göre yönlendirilir. Covid-19 hastası ile yoğun teması kapsayan müdahale ve muayeneler (nebülizatör kullanımı, ağız, boğaz, burun, göz muayeneleri) dışındaki uygulamalar yapılabilir.

İzolasyon Odası

- İzolasyon odası, okulun ana girişine göre konumlandırılmıştır.
- Semptom gösteren kişi, sağlık personeline bilgi verilerek derhal izolasyon odasına yönlendirilir. Lise alt kapısından (Göztepe) girişlerde izolasyon odası olarak belirlenen alan kullanılacaktır.
- Hemşire yönlendirilen kişiyi izolasyon odasında karşılayacak ve kişinin geldiğini belirtmek için kaydını tutacak ve Smartclass'ta güncelleyecektir.
- İzolasyon odasında hemşire kişinin ateşini tekrar kontrol eder.
- ÖĞRENCİ: Ateş hâlâ yüksek ise, hemşire öğrencinin okuldan alınması için velisini arayacaktır. Hemşire ayrıca Başdanışmanı, Okul Müdürünü, Okul Doktorunu ve Öğrenci Müdür Yardımcısını da bilgilendirecektir. Öğrenci velisine izolasyon odasından teslim edilecektir. İzolasyon odası her kullanımdan sonra kurallara uygun olarak temizlenecektir.
- PERSONEL: Ateş hâlâ yüksek ise, hemşire sonraki adımlarla ilgili tavsiye almak için 184 yardım hattını arayacak ve bireye uygun şekilde tavsiyede bulunacak ve ayrıca Başdanışmanı, Okul Müdürünü, Okul Doktorunu ve Öğrenci Müdür Yardımcısını da bilgilendirecektir.
- Kayıt defteri ve Smartclass sürecin her aşamasında hemen güncellenecektir.
- Okula girişte veya gün boyunca okul içinden herhangi bir Covid-19 semptomu olduğunda, doğrudan revirle bağlantı kurulmalıdır.



Covid-19 Pozitif Durumunda İzlenecek Yönergeler

Olası Covid-19 enfeksiyonu olan bir kişi tespit edildiğinde:

Bu kişi ile temas etmiş kişiler ve temasın özellikleri (yakın temas kriteri olup olmadığı) belirlenerek iletişim bilgileri kayıt altına alınır.

Olası vakanın PCR sonucu negatif gelirse:

- Temaslılarla ilgili herhangi bir işlem yapılmaz.
- Temaslılar, tıbbi maske (cerrahi maske) ile okula devam eder.
- Yakın temaslılar, maske ile okula devam ederek 14 gün boyunca kendilerini ateş ve solunum semptomları açısından takip etmeleri konusunda bilgilendirilir.

Olası vakanın PCR sonucu pozitif gelirse:

- Temaslılar, maske ile okula devam ederek, 14 gün boyunca kendilerini ateş ve solunum semptomları açısından takip etmeleri konusunda bilgilendirilir.
- Yakın temaslılar, temaslı algoritmalarına uygun 14 gün boyunca ateş ve/veya solunum semptomları açısından evde takip edilir, sözlü ve yazılı olarak bilgilendirilir, onamları alınır. (Gerekli görülen durumlarda İl/ilçe Sağlık Müdürlüğü tarafından telefon veya ev ziyareti ile aktif takip yapılabilir.)
- Temaslı veya yakın temaslılarda 14 günlük takip süreci içerisinde ateş ve/veya solunum semptomları gelişirse maske takarak sağlık kuruluşuna başvurması sağlanır. Sağlık kuruluşuna başvuran hastalar, olası vaka algoritmasına göre yönetilir.



SIKÇA SORULAN SORULAR

1. 2020-21 eğitim- öğretim yılında özel bir takvim takip edecek misiniz?

İçinde bulunduğumuz özel dönem nedeniyle MEB tarafından açıklanan 2020-21 eğitim- öğretim yılı çalışma takvimini takip edeceğiz. MEB'in yapacağı olası değişiklikleri zamanlı olarak okulumuzun çalışma takvimine yansıtarak sizleri bilgilendireceğiz.

2. Çocuğumda ateş, öksürük, burun akıntısı, solunum sıkıntısı, ishal şikâyetlerinde herhangi birini gözlemlene durumunda ne yapmalıyım?

Bu durumda olan öğrenciler, okula bilgi verilerek okula gönderilmemeli ve sağlık kuruluşu / doktor muayenesine götürülmelidir.

3. Aile içerisinde ateş, öksürük, burun akıntısı, solunum sıkıntısı gibi Covid-19 belirtileri olan ya da Covid-19 tanısı alan, temaslı olan kişi bulunması durumunda ne yapmalıyım?

Bu durumda okula ivedilikle bilgi verilmeli, öğrenci okula gönderilmemelidir. Öğrenci sağlık kontrolüne alınmak üzere sağlık kuruluşu / doktora götürülerek uzmanların yönlendirmesi doğrultusunda hareket edilmelidir. Okul, öğrencinin ve Covid-19 tanısı / şüphesi olan aile ferdinin durumu ile ilgili düzenli olarak bilgilendirilmelidir.

4. Covid-19 şüphesi ve / veya tanısı olan öğrenci, öğretmen veya diğer personel olması durumunda izlenecek adımlar nelerdir?

Ateş, öksürük, burun akıntısı, solunum sıkıntısı belirtileri olan / gelişen, Covid-19 tanısı alan veya temaslı olan öğretmen, öğrenci ya da çalışanlar, tıbbi maske takılarak, Covid-19 yönünden değerlendirilmek üzere sağlık kurumuna yönlendirilecektir.

5. Okuldayken semptomu başlayan öğrenciler ile ilgili prosedür nedir?

Bu durumda, öğrencinin ailesi ile en kısa sürede iletişime geçilir. Hasta öğrenci ayrı bir yerde izole edilir ve en kısa sürede Covid-19 yönünden değerlendirilmek üzere sağlık kuruluşuna ulaştırılması için veli ile iletişime geçilir. Hasta öğrencinin yakın temaslı öğrenci ve personel tedbirler alınarak evlerine gönderilir. Durum, il/ilçe sağlık müdürlüğüne bildirilir.

Hasta öğrenci veya personel okuldan gönderildikten sonra oda/alan/ sınıfta gerekli dezenfeksiyon işlemleri yapılır.

SIKÇA SORULAN SORULAR

6. Covid-19 tanısı olan öğrencinin tedavi sonrası okula dönüşü nasıl olacak?

Millî Eğitim Bakanlığı ve Sağlık Bakanlığının genelgelerinde yer alan kurallar çerçevesinde öğrenciler okula kabul edilir. Öğrencinin 2. PCR testinin negatif oluşu, bu test sonucu beyanı ve genelge zorunlulukları okula dönüş için gerekli olacaktır.

7. Öğrenci su ihtiyacını nasıl karşılayacak?

Pedallı su sebilleri kullanılacak ve kâğıt bardaklar tedarik edilecektir. Okulumuzun çevreyi koruma politikası çerçevesinde, plastik şişe yerine matara kullanılması beklenmektedir.

Yemekhanede her öğrenciye kapalı su verilecektir.

8. Öğrenci dolapları kullanılacak mı?

Öğrencilerimiz sadece kendilerine verilen dolapları kullanabilir. Dolap paylaşımı ve başka öğrencinin dolabına dokunulması kesinlikle yasaktır.

9. Uzaktan öğretim olması durumunda, sınav ve karne notları uygulaması ne şekilde olacak?

Ölçme ve Değerlendirme sistemimiz, öğrencinin öğrenme seviyesi ve gelişim alanlarını belirlemeye yönelik bir şekilde, uzaktan öğretime uygun ölçme ve değerlendirme araçlarını kullanarak sürdürülecektir. Karne notları ve sınıf geçme sisteminde ise MEB genelgeleri takip edilecektir.

Çevrim içi sınavların sağlıklı uygulanması ve öğrencinin öğrenme ihtiyaçlarının doğru bir şekilde belirlenmesi açısından velilerimizin desteği ve takibi beklenmektedir.

10. Okul gezi ve söyleşileri, veli görüşmeleri, sene sonu gösterileri gibi toplu etkinlikler planlanacak mı?

2020-2021 Eğitim öğretim yılının ilk MEB dönemi sonuna kadar toplu herhangi bir etkinlik planlanmayacaktır. İkinci yarıyıl dönemi için Millî Eğitim Bakanlığı ve Sağlık Bakanlığının yayımladığı rapor doğrultusunda planlamalar yapılır.

Bu kitapçık, Millî Eğitim Bakanlığı ve Sağlık Bakanlığı tarafından yayımlanan genelgeler ve yönetmelikler rehber alınarak oluşturulmuştur. Resmi kanallar tarafından yapılacak güncellemeler ve değişiklikler bu kitapçığa yansıtılacak ve velilerimiz konu ile ilgili bilgilendirilecektir.

Öğrencimiz okula dönmeden önce evde "Yeni Koronavirüs'e Karşı 14 Kural"ın üzerinden kendisiyle birlikte geçmenizi ve önemini vurgulamanızı rica ederiz.

Kaynakça:

World Health Organization
www.who.int

T.C. Millî Eğitim Bakanlığı
www.meb.gov.tr

T.C. Sağlık Bakanlığı
www.saglik.gov.tr

T.C. Çalışma Bakanlığı
www.ailevecalisma.gov.tr

Millî Eğitim Bakanlığı ve TSE. "Eğitim Kurumlarında Hijyen Şartlarının Geliştirilmesi ve Enfeksiyon Önleme Kontrol Kılavuzu". Web. 27 Temmuz 2020.

T.C Sağlık Bakanlığı Halk Sağlığı Genel Müdürlüğü. "Covid-19 (Sars- CoV-2 Enfeksiyonu) Genel Bilgiler. Epidemoloji ve Tanı". 29 Haziran 2020.

International Baccalaureate Organization
www.ibo.org

Council of International Schools
www.cois.org



**ÖZEL
İZMİR
AMERİKAN
KOLEJİ**

www.aci.k12.tr